

SIHTASUTUS "LUTREOLA"
TALLINN, PALDISKI MNT. 145
T.MARAN@TALLINNLV.EE

**AMEERIKA NAARITSA, MUSTELA VISION
HIIUMAALT VÄLJAPÜÜGI ARUANNE
TIIT MARAN**

NOVEMBER 1998 – MÄRTS 2000

Tallinn 2000

SISSEJUHATUS

Euroopa naarits, Mustela Lutreola on üks enim ohustatud loomaliike Euroopas. 1996 aastast käivitunud koostöö Oxfordi ülikooli, Tallinna Loomaaia ja Euroopa Naaritsa Elumistamise Ühingu (tänapäevaks ümberorganiseeritud sihtasutuseks "Lutreola") vahel viis 1998. aasta lõpul konkreetse plaanini tagada naaritsa säilimine Tallinna Loomaaia Ohustatud liikide keskuses peetava tehispopulatsiooni ja Hiiumaale naaritsa saarelise populatsiooni loomisega. Viimase loomiseks oli esimese ülesandena vaja vabaneda Hiiumaal elutsevast Ameerika naaritsa metsistunud asurkonnast, et seejärel alustada saare asustamist tehispopulatsioonist pärit isenditega.

Käesolev aruanne annab ülevaate ajavahemikul 01.11.1998 – 25.03.2000 tehtud jõupingutustest Hiiumaa puhastamisel minkidest.

Ameerika naaritsa (ehk mingi) metsistunud asurkond Hiiumaal on tekkinud Kärkla külje all Nuutri oja kaldal, Palade asulas paiknevast karusloomafarmist plehkupannud minkide järglastest. Praeguseks on farm minkide kasvatamise lõpetanud. Viimane farmist pärit ja erakätes peetud mink suri 1999. aasta algul.

Looduses moodustunud asurkonna suurusele on antud mitmeid hinnanguid: kohalike jahimeeste (A. Takis, suusõnalised andmed) arvamusel järgi oli Hiiumaal ligikaudu 500 minki; Nikolai Laanetu arvates oli saarel vähem kui 300 looma.

1997. aastal hindasid Adam Grogan ja Cengiz Philcox (Oxfordi Ülikool, WildCru) Hiiumaa poolveelisteelupaikkade sobilikkust minkide (Philcox & Grogan, 1977). Ülevaate tulemuste põhjal on suveperioodil saare minkide kogumahtuvuseks 105 – 203 looma.

Arvestades vea olemasolu võimalust eelpooltoodud arvutustes võeti plaanide koostamisel aluseks, et väljapüütava populatsiooni suuruseks on 300 looma.

EESMÄRK

Projekti eesmärgiks oli ameerika naaritsa populatsioon Hiiumaalt välja püüda või nõrgestada seda tasemeni, mis tooks kaasa populatsiooni iseseeneseliku hävimise.

ESIALGSE TEGEVUSPLAANI KIRJELDUS

Minkide väljapüük sedavõrd suurelt territooriumilt nagu Hiiumaa on unikaalne üritus, mille jaoks juhiseid pole varasematest samalaadsetest ettevõtmistest võimalik leida. Kõige efektiivsem lähenemine sellelaadse ülesande lahendamiseks on kogu tegevuse kujundamine katse-eksitusmeetodil toimuvaks õppimisprotsessiks. Seetõttu jaotati ka väljapüük lühikesteks perioodideks, mille jooksul plaaniti kasutada erinevaid lähenemisi, ja nendevahelisteks analüüsipausideks, mis annaks teavet järgmise perioodi kavandamiseks.

Esialgul otsustati rakendada kohalikke jahimehi ning ainult juhul kui nende efektiivsus ei osutu küllaldaseks, kasutada eksperte mujalt (Valgevenest).

Püügivahenditena otsustati kasutada Coniber-tüüpi raudu, mis on ainuke Eestis ilma eriloata legaalselt kasutatav raudtüüp. Lisaks otsustati esimesel katsel kasutada USA-s tööstuslikult toodetavat lõhnainet naaritsate ligimeelitamiseks.

Esialgne kava jagas tegevuse kolmeks püügiperioodiks:

- 01. – 21. detsember 1998 I püügiperiood kohalike jahimeestega
- 01. – 21. veebruar 1999 II püügiperiood kohalike jahimeestega
- 15.märts – 15.aprill 1999 III püügiperiood ja viimaste isendite eemaldamine
Valgevene Zooloogia instituudi ekspertide
(DR. Vadim Sidorovic oma grupiga) abiga.

Hiiumaa jagati vastavalt jahipiirkondadele 9 regiooniks. Iga regiooni jaoks leiti kuni kaks kohalikku trapperit, mistõttu esialgu osales operatsioonis 17 kohalikku trapperit. Püütud loomad otsustati säilitada sügavkülmas edasiste teaduslike analüüside tarbeks.

TEGEVUSE TEGELIK KÄIK JA TULEMUSED

ESIMENE JA TEINE PÜÜGIPERIOOD.

Kohe päris püügiperioodi algul selgus, et kombinatsioon kohalikest jahimeestest, Hiiumaa looduslikest oludest, Coniber raudadest (ja hiljem lisandunud kastlõksudest) ja lõhnainetest ei võimalda saavutada soovitud tulemusi. Seda järgmistel põhjustel:

- Coniber raudade kasutamine on Hiiumaa looduslikes oludes väheefektiivne.
- Ka kastlõksude kasutamise kogemus on kohalikel jahimeestel tagasihoidlik.
- Lõhnained ei osutunud kaugeltki mitte niivõrd efektiivseks kui kirjeldatud.
- Coniber raudade edukas kasutamine vajab pikemaajalist eelnevat kogemust, mis kohalikel jahimeestel puudus.
- Kohalike jahimeeste eeldatavast märkimisväärselt tagasihoidlikum minkide kui jahiloomade tundmine; sisuliselt ainult kaks mees osalenud 17-st omasid kogemusi minkide püüdmiseks.
- Ilmastikuolude järsud kõikumised, mis tegi raudade õige paigutamise paiguti täiesti võimatuks.

Esimese püügiperioodi vähene tulemuslikkus kahandas märkimisväärselt kohalike jahimeeste indu ning teiseks püügiperioodiks kahanes nende arv 6-ni.

Kahe 3-nädalase püügiperioodi jooksul ajavahemikus 01.12.98 – 08.03.99 tabati kohalike jahimeeste poolt kokku 12 looma.

KOLMAS PÜÜGIPERIOOD

Kuna esimesed kaks püügiperioodi näitasid kohalike jahimeeste tulemuste tagasihoidlikkust nii Coniber raudade kui ka kastlõksudega, siis otsustati minkide väljapüügi operatsiooni jätkata kasutades välieksperte Valgevene Zooloogia Instituudi vanemteaduri Dr. Vadim Sidorovici juhtimisel. Sellise võimaluse kasuks otsustati järgmistel põhjustel:

- Dr. Vadim Sidorovicil on aastakümnete pikkune ökoloogilise uurimistöö ja trapperi kogemus erirõhuga ameerika naaritsale.
- Valgevene looduslikud olud on suhteliselt sarnased Eesti looduslikele oludele, mis võimaldab neil siin sama edukalt tegutseda kui oma kodumaal.

Kuna Valgevene ekspertide põhiliseks töövahendiks on taldrikraud, siis selleks, et tagada nende tegevuse maksimaalne tulemuslikkus, taotleti Keskkonnaministeeriumist väljapüügi teostamiseks muidu Eestis keelatud taldrikraudadele eriluba.

Valgevene meeskond püüdis loomi Hiiumaal kokku neljas etapis:

- 14.märts – 22.aprill 1999 (45 taldrikrauda)
- 02.august – 25.august 1999 (65 taldrikrauda)
- 26.november – 15.detsember 1999 (65 taldrikrauda)
- 28.veebruar – 20 märts 2000 (65 taldrikrauda)

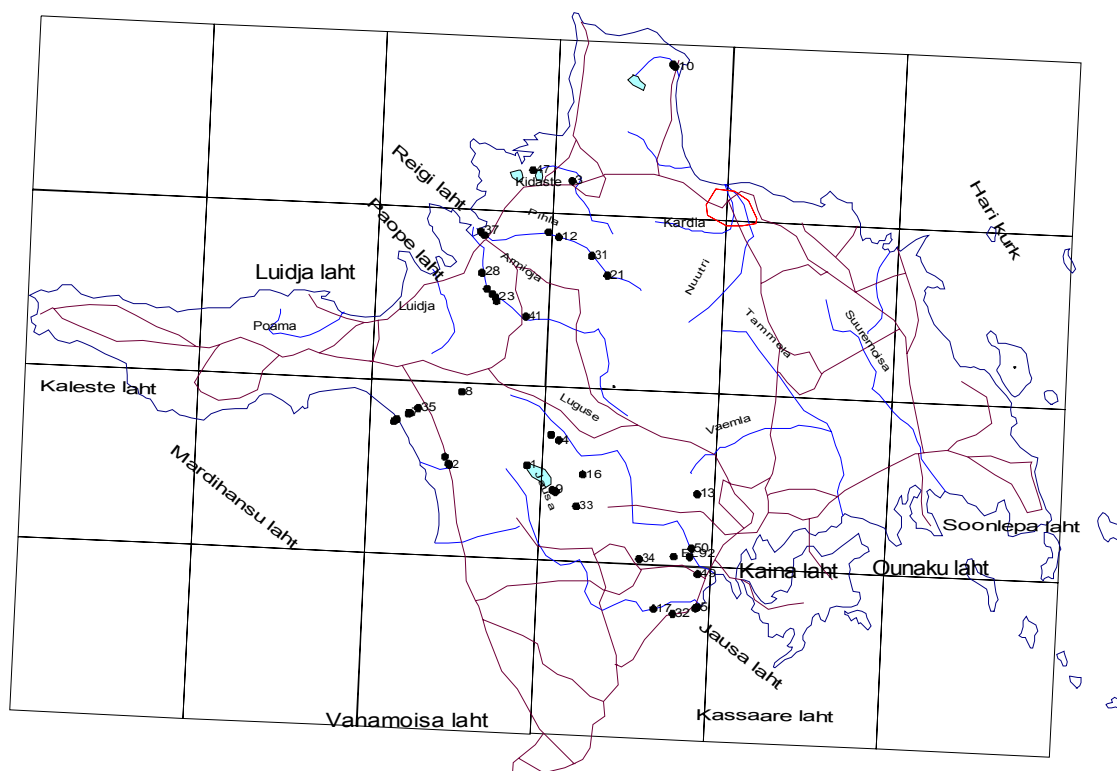
Kokku püüdis Valgevene kahemeheline meeskond 40 – 60 taldrikrauaga kinni 38 minki.

Valgevene eksperdid hindasid oma esimese püügiperioodi jooksul tehtud loenduse tulemusel minkide üldarvuks saarel 60 – 62 looma. Kui sellele lisada kohalike jahimeeste poolt selleks ajaks juba väljapüütud 12 looma, siis saame saarel väljapüügieelselt olevate loomade arvuks 74 looma. See on märkimisväärselt vähem kui saare olemasolevate elupaikade tegelik potentsiaal. Võib oletada, et väljapüügi alguses oli minkide populatsioon saarel tugevas madalseisus. Viimast kinnitab ka emaste suur osakaal püütud loomade hulgas. Hinnanguliselt võis Hiiumaal esineda populatsiooni kõrgaegadel paljunemisperioodi eelselt ligi kakssada minki ja paljunemisperioodi järgselt ligi 500 minki.

Kevadise väljapüügi järgselt jäi vaatluste põhjal kindlalt saarele alles vähemalt 10 looma, mis arvestades suvist juurdekasvu oleks pidanud augustiks kujundama 50 – 60 loomast koosneva populatsiooni. Sellist arvu loomi aga augustis Hiiumaalt ei leitud. Seega võib oletada, et järelejäänud kümneisendiline populatsioon hakkas iseeneselikult hääbuma, nagu on teada väikeste populatsioonide bioloogiast. Vastav nähtus on seletatav asjaoluga, et väikestes populatsioonides on iga üksiku isendi tähtsus märkimisväärselt suurem populatsiooni käekäigule kui suurtes populatsioonides ja juba paari isendi juhuslike mõjurite mõjul hävimine võib kaasa tuua pöördumatuid muutuseid.

Seega kujunes suvine, sügisene ja talvine püügiperiood vaid viimaste isendite väljapüüdmiseks. Viimase talvise perioodi kolme nädala jooksul ei õnnestunud tabada ühtegi looma vaatamata 60 taldrikraua väljapanekule kõige optimaalsematesse elupaikadesse ja vaatamata sellele, et püüti mingi sigimisperioodil, mil loomad on väga liikuvad. Samuti ei õnnestunud leida ühtegi mingi tegevusjälge (ei uut ega vana), vaatamata 3 nädalasele väga intensiivsele välitööle. Seetõttu võib üsna kindlalt väita, et mink on Hiiumaalt välja püütud.

Minkide püügikohad esitatud kaardil 1.



Kaart 1. Minkide tabamise kohad Hiiumaal

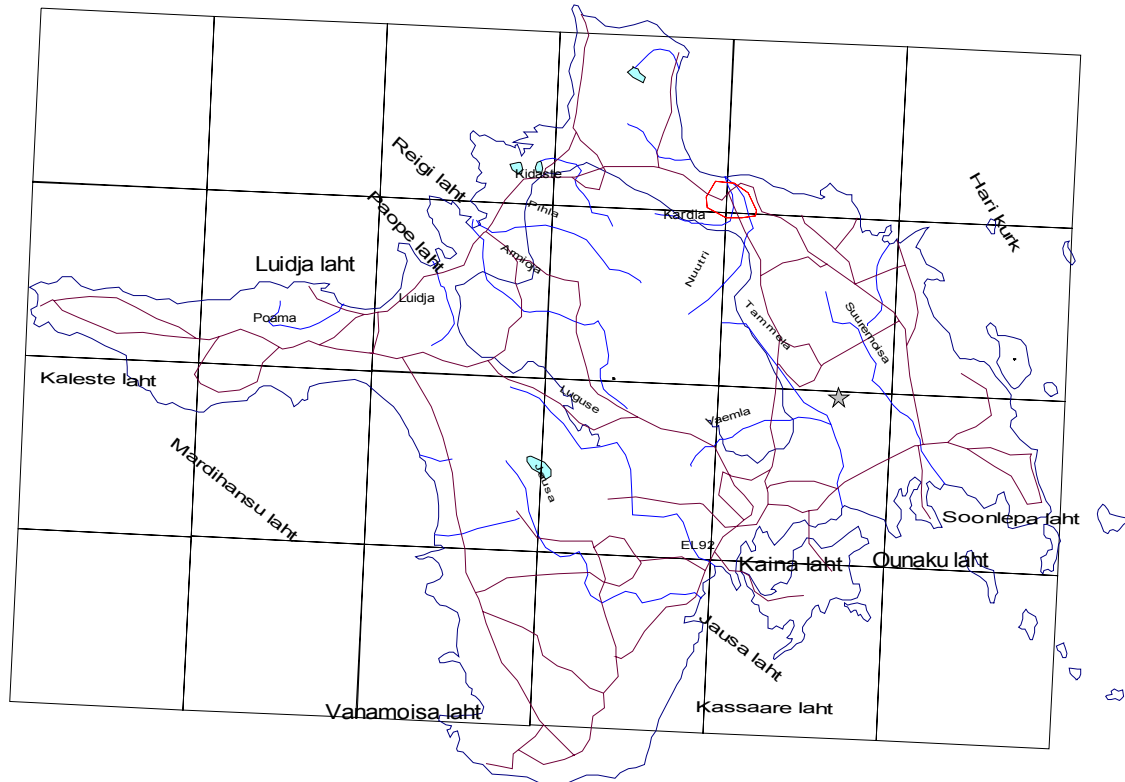
KÕRVALTULEMUSED

Lisaks minkide püügile selgitati väljapüügi käigus ka mitmete teiste liikide seisund Hiiumaal.

Vaatamata intensiivsele püügile ja välitöödele ei õnnestunud Hiiumaal tabada tuhkrot. See annab alust väita, et tuhkrot praegu Hiiumaal ei esine. Samas on teada tema esinemine saarel varasematest aegadest. Võib oletada, et tuhkrud kadumise saarelt on seotud mingi konkurentsi mõjuga.

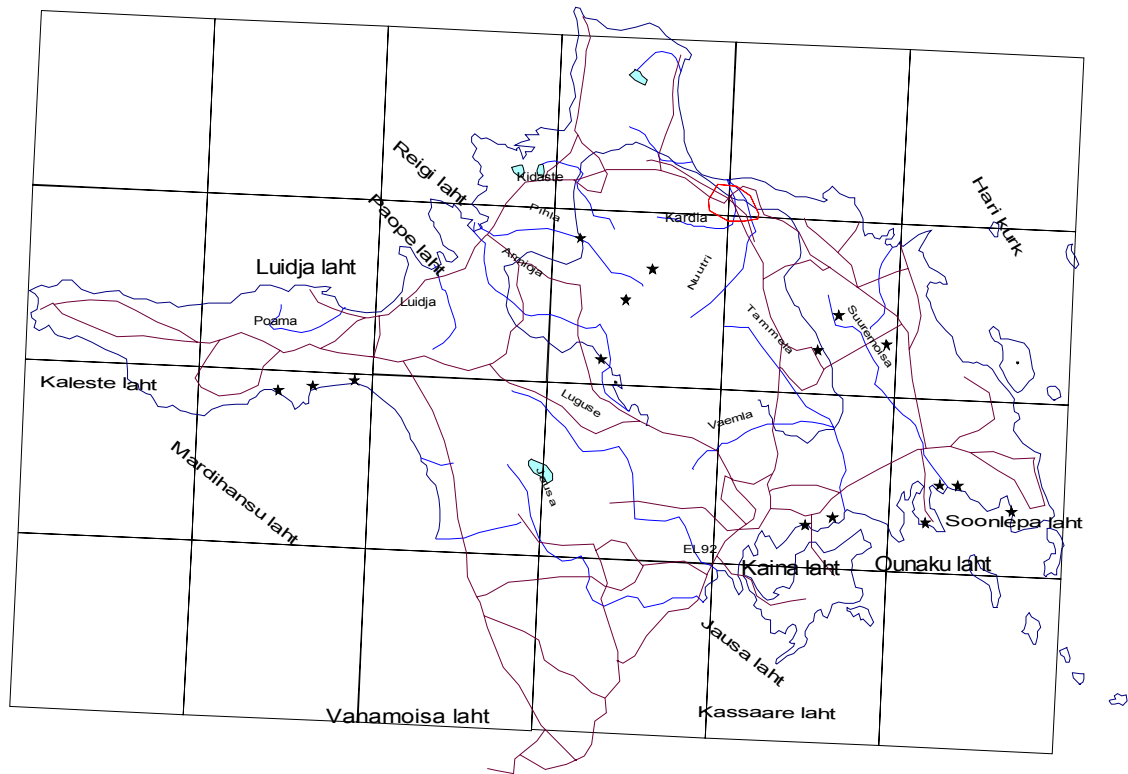
Kinnitust leidis kopra esinemine Hiiumaal (Kaart 2). Kokku on kobras Hiiumaal elutsenud neljas grupis alates üheksakümnendate aastate algusest, kusjuures kolm

pesakonda on 3 – 5 aastat tagasi välja püütud. Hetkel on Hiiumaal vaid üks asurkond 4 –6 isendiga.



Kaart 2 Kopro leiuksid Hiiumaal

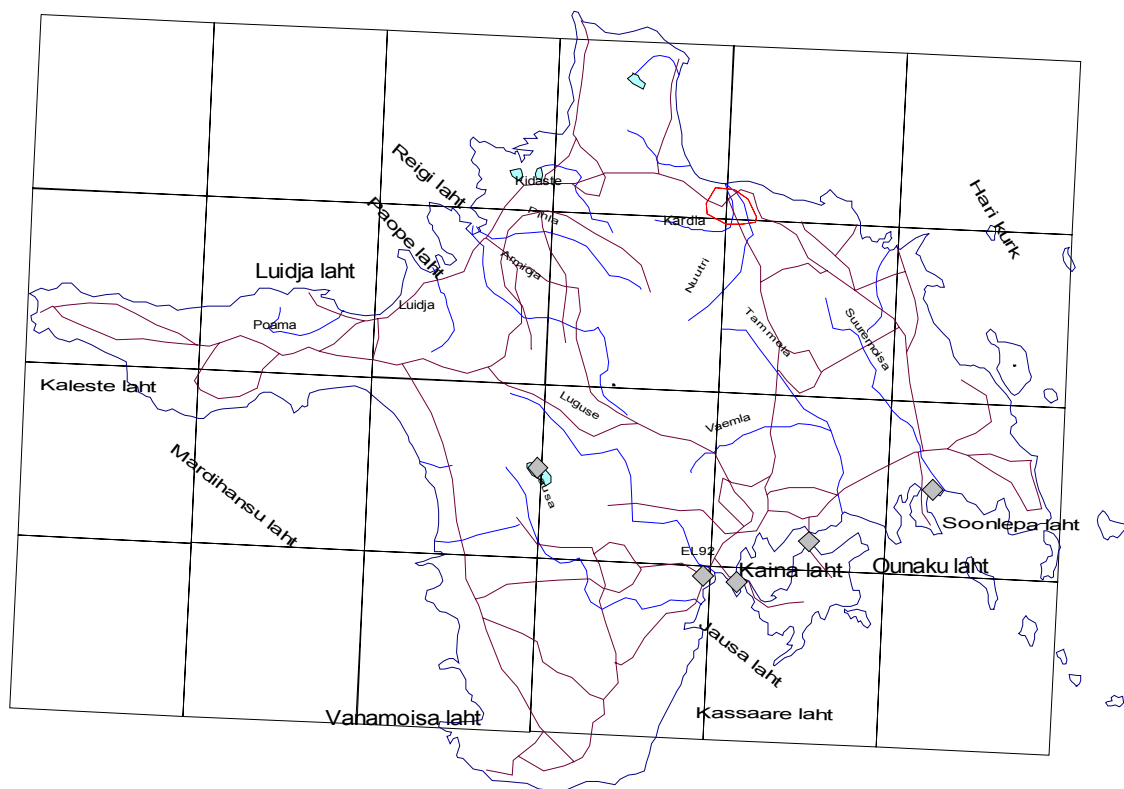
Tehti kindlaks kärbi esinemine Hiiumaal. Viimase leiuksid on esitatud kaardil 3.



Kaart 3 Kärbi esinemine Hiiumaal

Avastati 8 – 10 isendis koosnev saarma populatsioon Hiiumaal. Viimase leiukohad on esitatud kaardil 4.

Tiit Maran



Kaart 4 Saarma esinemine Hiiumaal