

LOODUSKAITSE SIHTASUTUS
“LUTREOLA”
FOUNDATION “LUTREOLA”

REG. NO. 90005573

*

IUCN SSC MUSTELID, VIVERRID & PROCYONID SPECIALIST
GROUP

EUROOPA NAARITSA
(*MUSTELA LUTREOLA*)
SEIREARUANNE.
HIIUMAA - 2002

KOOSTANUD MADIS PÕDRA

Kärdla 2002

SISUKORD

KÄRDLA 2002	1
SISUKORD	2
SISSEJUHATUS	3
SEIREMETOODIKA, VAHENDID	4
VAHENDID.....	4
METOODIKA.....	4
TULEMUSED	5

SISSEJUHATUS

Euroopa naarits (*Mustela lutreola*) oli varem levinud peaaegu kogu Euroopa mandriosas, ent on nüüdseks säilinud väga väikesel osal endisest areaalist. Fragmenteerunud ja kahanevad asurkonnad paiknevad veel Venemaal, Valgevenes, Prantsusmaal ja Hispaanias. Liik hakkas hääbuma esmalt Lääne-Euroopas 19. saj. keskpaiku elupaikade – looduslike vooluveekogude – hävimise tõttu, Venemaal kadus naarits mõnes piirkonnas üleküütmise tõttu 20. saj alguses. Kõige olulisemaks naaritsa kadumist põhjustavaks faktoriks sai konkurents võõrsilt sissetoodud ameerika naaritsa ehk mingiga (*Mustela vison*), keda nüüdseks leidub pea kõikjal naaritsa endistel aladel.

Euroopa naaritsa kaitsele Eestis on tähelepanu pööratud alates 1983. aastast, mil Tallinna loomaaias alustati naaritsa tehisasurkonna rajamisega. Tänapäevaks on Loomaaias välja ehitatud Ohustatud Loomaliikide Keskus (OLK), OLK-s ja loomaaias on hetkel üle 100 naaritsa. Tallinna Loomaaias koos sihtasutusega “Lutreola” koordineerib üle-euroopalist paljundusprogrammi (EEP).

Euroopa naarits on Eestis I kategooria kaitsealune liik, Euroopas on ta kantud Loodusdirektiivi (*Habitats Directive*) II ja IV lisasse ning Berni konventsiooni II lisasse.

1998. aastal alustati ettevalmistusi euroopa naaritsa saarelise populatsiooni rajamiseks Hiiumaale. Sama aasta sügisel alustati saarel minkide väljapüüdmist, kes olid sinna sattunud kolhoos “Rahu eest” mingifarmist. 2000. aasta kevadeks oli see tegevus edukalt lõpetatud ning sama aasta suvel (juunis) tehti esmane katseline naaritsate loodusesse asustamine väikese hulga (9 is.) loomadega. Teine katseline lahtilaskmine toimus septembris, lahtilastud loomi jälgiti kohanemisperioodil raadiosaatjate abil. Kokku lasti 2000. a. loodusesse 17 naaritsat. 2001. aastal toodi Hiiumaale 41 naaritsat, kelledest 23 olid kohanemise jälgimiseks varustatud raadiosaatjatega. Naaritsa kaitsetegevus nii loomaaias kui loodusliku asurkonna rajamisel tugineb peamiselt EL LIFE-projektile (2001-2004).

Euroopa naaritsa lülitamine riiklikku seireprogrammi on vajalik järjepideva informatsiooni saamiseks looduses elavate isendite kohta, samuti mingi saarele sattumise võimaluse selgitamiseks. LIFE-projekt niisugust tegevust ette ei näe, samuti ei ole järjepideva seire korraldamine tagatud võimalike tuleviku projektide abil. Arvestades liigi haruldust ja ohustatust nii Eestis kui globaalsel tasandil, on rajatava loodusliku asurkonna järjepidev seire hädavajalik võimaldamaks otsustada liigi edasise kaitsekorraldamise üle. Antud seireprogrammi põhiülesanneteks seati:

- selgitada lahtilastud naaritsate seisundit iseloomustavad parameetrid talveperioodil 2001/2002 Hiiumaal, milledeks on:
 - isendite arvukus;
 - sooline vahekord;
 - isendite seisund;
 - elupaikade asustatus;

- selgitada mingi võimalik esinemine saarel sisserände tulemusena;
- töötada välja seiremetoodika naaritsate edaspidiseks järjepidevaks jälgimiseks;

SEIREMETOODIKA, VAHENDID

VAHENDID.

Maastikuauto *Nissan Patrol*
GPS *Garmin eTrex*
Kastlõksud (50 tk.)
Elektrooniline kaal
Mikrokiibi lugeja *Trovan LID-500*

Kõik kasutatud vahendid kuuluvad Sihtasutusele "Lutreola".

METOODIKA.

Naaritsate olemasolu selgitamiseks kasutati peamiselt kaht meetodit – jäljeloendust lumekattega perioodil ja eluspüüki kastlõksudega (kohtades, kus leiti tegevusjäljed või ka teistes sobivates elupaikades).

Jäljeloendus. Jälgede otsimine viidi läbi 3-s etapis – novembris 2001, jaanuaris ja märtsis 2002. Jälgi otsiti esmalt (novembris) veekogude ääres, kus oli teada naaritsa suvine eluala, hiljem (jaanuaris) teistes sobivates elupaikades. Märtsis tehti nn. kontroll-loendus, et selgitada jaanuaris ja novembris leitud isendite ellujäämus, samuti kontrolliti mõningaid uusi elupaiku.

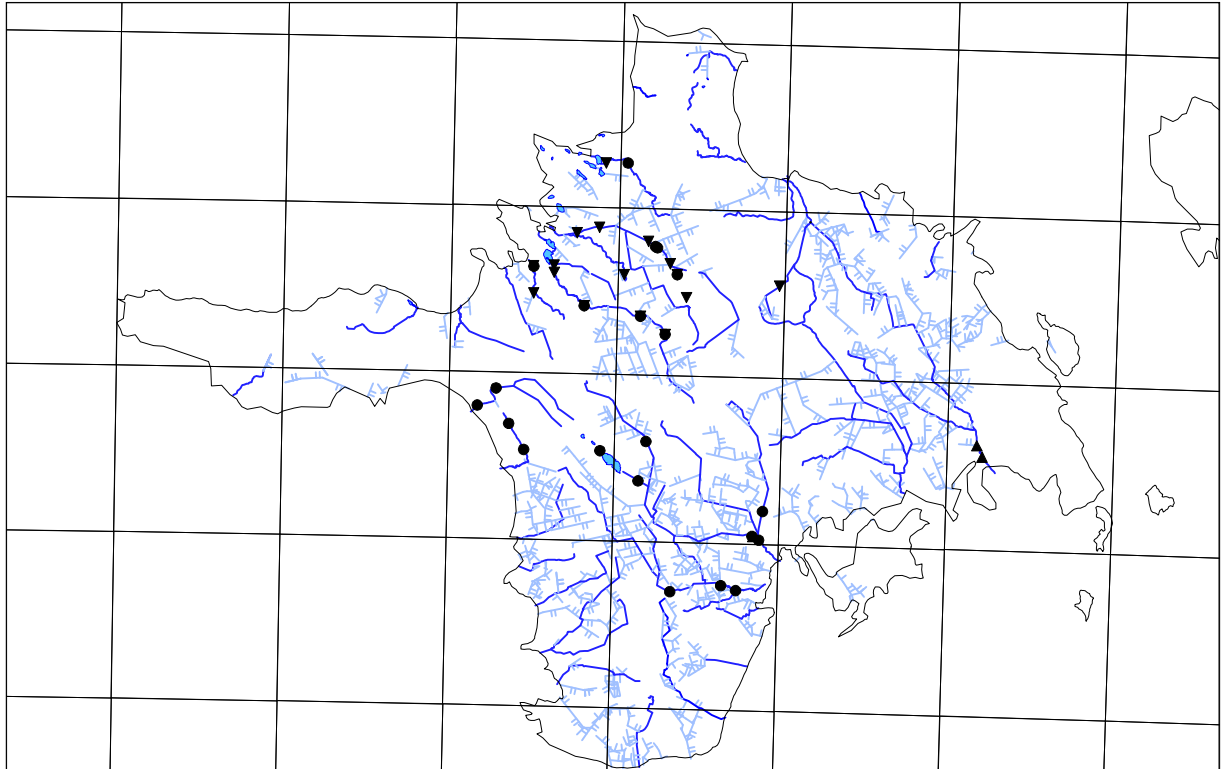
Eluspüük. Teostati samuti 3-s etapis – novembris 2001, jaanuaris ja märtsis 2002. Püüti kokku 12 veekogul (korraga kuni 44 kastlõksuga), püügiööpäevi oli kokku 445, püügikohti 28. Lõksud asetati kõikidesse kohtadesse, kus jälgede esinemine registreeriti – eri isendite identifitseerimiseks ning veendumaks, et tegemist ei ole mingiga.

Novembris teostati püüki neis piirkondades, kus oli teada jälgimise all olnud naaritsa suvine eluala või mille läheduses kadus raadiosaatja signaal. Püügiperiood kestis 10 – 19. novembrini, selle aja jooksul pandi välja 33 kastlõksu 6 jõel, ojal või peakraavil (kokku 159 lõksupüügi ööpäeva 16 püügikohas) - Kidaste ojal, Pihla ojal, Armiojal, Jõeranna jõel, Kurisu ojal ja Nuutri jõel.

Jaanuaris teostati püüki jäljeloenduse tulemusena avastatud naaritsa elualadel, samuti kohtades, kus oli suvel naaritsa eluala või teistes sobivates elupaikades. Püügiperiood kestis 11 – 25. jaanuarini, püüti kokku 44 kastlõksuga 11 jõel, ojal või peakraavil (neist 4 toimus püük ka novembris). Püügikohtade koguarv oli jaanuaris 21, lõksupüügi ööpäevi oli kokku 280. Püük toimus järgmistel veekogudel: Kidaste oja, Pihla oja, Armioja, Jõeranna jõgi, Vanajõgi, Öngu oja, Luguse jõgi, Rebasselja oja, Tihu kraav Suurjärve ja Keskmise järve vahel ning Luguse jõe ja Suurjärve vahel ja Jausa oja.

Märtsis teostati püüki kohtades, kus täiendava kontrolli käigus leiti jälgi eemal teadaolevatest naaritsa talvistest elualadest. Püügiperiood kestis 20 – 27. märtsini, püüti 6 kastlõksuga 2 jõel (3 püügikohta, püügi ööpäevi 14), püüti Luguse ja Suuremõisa jõel.

Tabatud naaritsad kaaluti ning määrati kindlaks isend ja sugu (võeti lugejaga mikrokiibi kood, mis igal lahtilastud isendil on unikaalne). Seejärel lasti naarits lahti tema tabamiskohas. Püük lõpetati antud kohas pärast looma tabamist. Ülevaate püügikohtadest annab joonis 1.



Joonis 1. Kastlõksudega püügikohad 2001/2002 talvel Hiiumaal püügiperioodide kaupa (▼ - püügikohad novembris; ● – püügikohad jaanuaris; ▲ - püügikohad märtsis)

TULEMUSED.

Jäljeloenduse tulemusena novembris 2001 avastati naaritsa olemasolu 2 kohas – Kidaste ojal ja Pihla ojal, mõlemas leiukohas tabati kastlõksuga isane naarits. Lisaks tabati suviste elupaikade lähikonnas – Armiojal ja Pihla ojal – veel 2 naaritsat (mõlemad isasloomad). Kõik 4 isendit olid 2001.a. juunis lahtilastud loomad.

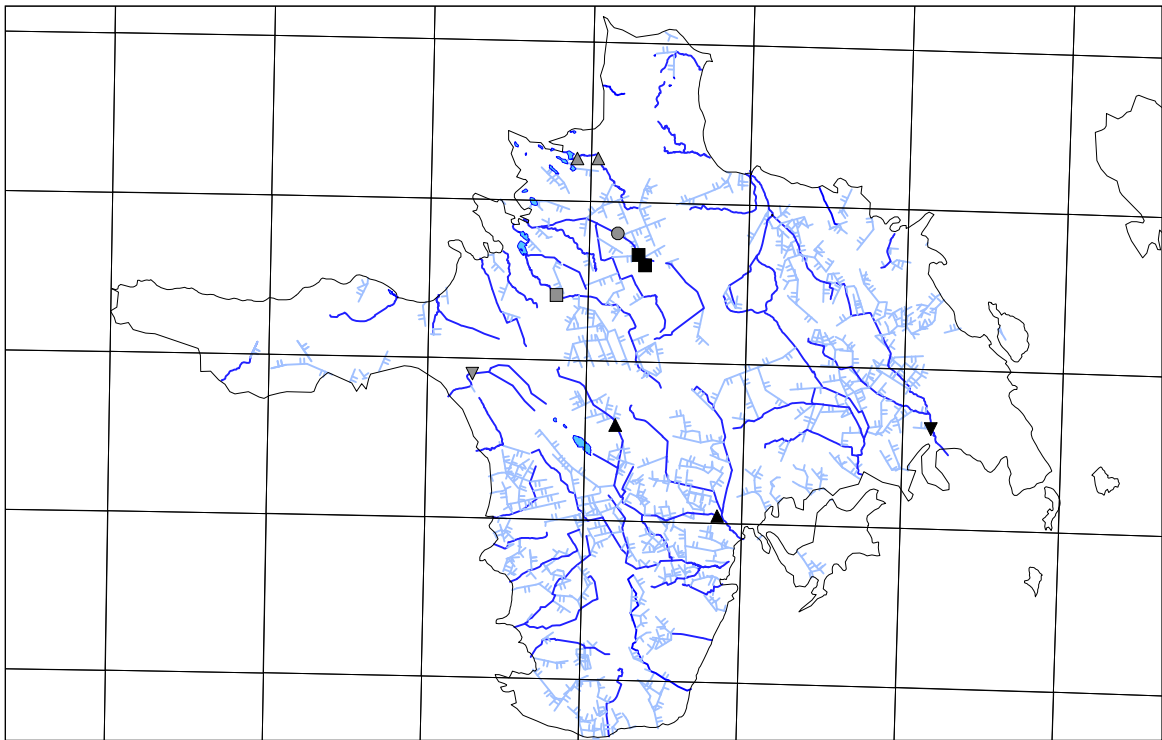
Jaanuaris 2002 tabati lisaks 1 emas- ja 1 isasloom (Vanajõel ja Luguse jõel), viimane oli lahtilastud 2000. aastal (asustas endiselt sama veekogu). Tegevusjäljed leiti ka novembris avastatud naaritsate elupaigas, neist 2 (Pihla ojal ja Kidaste ojal) püüti taas kinni.

Märtsis 2002 tabati täiendavalt 1 isasloom – Suuremõisa jõel, kinni püüti ka jaanuaris Luguse jõel tabatud isasloom, kuna oli muutnud oma eluala. Tegevusjäljed leiti kõikjal varem avastatud isasloomade elupaigas, ei leitud jaanuaris tabatud emaslooma tegevusjälgi Vanajõel.

Jäljeloenduse ja eluspüügi tulemusi kokkuvõttes selgub, et vähemalt 6 naaritsat (kõik isasloomad) 5 erineval veekogul elasid talve üle, neist 1 (Luguse jõel) oli üle elanud ka eelmise talve, mida võib pidada väga heaks näitajaks.

Minki (*Mustela vison*) ega tema tegevusjälgi 2001/2002.a. talvel uuritud veekogudel ei leitud.

Ülevaate naaritsa tabamiskohtadest annab joonis 2, täpsem ülevaade tabatud loomade kohta on toodud tabelis 1.



Joonis 2. Naaritsate tabamiskohad isendite kaupa 2001/2002 talvel Hiiumaal (erinevad kujundid kaardil tähistavad eri isendite tabamiskohti).

Tabel 1.

Andmed 2001/2002 a. talvel Hiiumaal tabatud naaritsate (*Mustela lutreola*) kohta.

Isend	Sugu	Lahtilaskmise kuup.	Kaal lahtilaskmisel	Püüdmise kuup.	Kaal püüdmisel	%lahtilaskmise kaalust tabamisel	Järeelseire märtsis
Nr.41	♂	28.06.2001	836 g	10.11.01	786 g	94,0 %	elus
				12.01.02	778 g	93,1 %	
Nr.11	♂	12.06.2001	554 g	12.11.01	595 g	107,4 %	elus
				25.01.02	650 g	117,3%	
Nr.21	♂	20.06.2001	852 g	13.11.01	724 g	85,0%	elus
Nr.35	♂	18.06.2001	802 g	17.11.01	746 g	93,0%	elus
Nr.4	♂	29.06.2000	645 g	13.01.02	678 g	105,1 %	elus
				21.03.02	824 g	127,8 %	
Nr.9	♀	12.06.2001	462 g	18.01.02	454 g	98,3 %	ei leitud
Nr.32	♂	16.06.2001	842 g	23.03.02	686 g	81,5 %	elus

2001/2002. aasta talvel püütud isendite kehakaal moodustas suvisest lahtilaskmiskaalust 81,5 – 127,8%, keskmiselt 100,3% ($Mean \pm SE = 100,25 \pm 1,44\%$; $n = 10$). Kehakaalu suurenemist täheldati kahe isendi puhul (mõlemad tabati talve jooksul kaks korda), vähenemist nelja isendi puhul. Kehakaalu vähenemine ei olnud ühegi isendi puhul oluline, seega võib väita, et toidu hankimine talvel ei olnud lahtilastud naaritsatele probleem.

Kevadeks ellujäänud isenditest olid kõik (100%) isasloomad, mis näitab, emasloomade kui väiksemate ja nõrgemate ellujäämus on märksa madam kui isasloomadel. Seda probleemi võib pidada asurkonna rajamise peamiseks raskendavaks teguriks.

Elupaikadena leidsid kasutust järgmised veekogu tüübid:

- looduslik jõgi - (5 isendit)
- vana peakraav, looduslähedaste kallastega (1 isend)
- peakraav (2 isendit – 1 asustas talve lõpus looduslike kallastega lõiku)

Talve jooksul leitud või talve üle elanud isendid asustasid enamasti - 71.4% juhtudest - optimaalseid elupaiku (looduslik jõelõik). See on iseloomulik arvukuse madalseisus olevale populatsioonile, kus liigisisene konkurents elupaiga suhtes on madal.

Naaritsate seiremetoodika peaks lähiaastatel sisaldama nii jäljeloendust kui eluspüüki, mille väljundiks oleks asurkonna absoluutse arvukuse selgitamine. St. nii jäljeloendus kui eluspüük tuleb läbi viia eeskätt optimaalsetes elupaikades, kus seni on paiknenud enamike naaritsate elualad (suurematel Hiiumaa vooluveekogudel). Eluspüügi käigus on võimalik anda hinnang isendite seisundile, samuti määrata sugu. Jäljeloenduse teostamine koos eluspüügiga võimaldab ühtlasi selgitada mingi võimaliku olemasolu saarel. Kõige informatiivsem on seire korraldamine talve lõpus (veebruar-märts), mis näitab talvisest suremusest tingitud miinimumseisu.

Naaritsa asurkonna suurenemisel uute lahtilaskmiste ja paljunemise tulemusena on ilmselt mõttekas loobuda absoluutse arvukuse hindamisest selle meetodi töömahukuse tõttu. Siis tuleks välja valida kindlad veekogud jäljeloenduse jaoks ning püügipunktid, kus püütakse igal aastal sarnase hulga lõksudega. Läbiviidava seire väljundiks oleks sel

juhul asurkonda iseloomustav suhteline arvukus (is/10 km kaldalõigu kohta). Ka mingi võimalikku sattumist Hiiumaale saab säärase metoodikaga kontrollida.